

SEGES INSIGHT 2.0

Ann Freja Mørch Jensen, Jeanett Snitgaard Pelck, Søren Kjærgaard Boldsen og Gunner Sørensen

SEGES Innovation P/S

STØTTET AF

Svineafgiftsfonden

Hovedkonklusion

Rapporterne om pattegrise- og sooverlevelse fra SEGES InSight og tilmeldingen via www.segesinsight.dk er blevet opdateret, så interessenter i og omkring den enkelte besætning får et hurtigt, aktuelt og overskueligt overblik over udviklingen i so- og pattegriseoverlevelsen. Ultimo 2023 udsendes rapporter til 175 besætninger om pattegriseoverlevelse hver uge og rapporter om søernes overlevelse til 195 besætninger hver måned.

Sammendrag

SEGES InSight giver et hurtigt, aktuelt og overskueligt overblik over udviklingen i so- og pattegriseoverlevelsen i et sohold. Derudover kan man sammenligne niveauet i den enkelte besætning med sine kollegaer.

For at kunne deltage i SEGES InSight kræver det, at besætningens leverandør af managementsoftware er Cloudfarms eller AgroVision. Besætningerne oprettes via www.segesinsight.dk, og derefter kan besætningens enkeltdyrsdata indlæses i en fælles database, hvor data i anonymiseret form kan bruges til en fælles benchmarking. SEGES InSight giver et godt grundlag for at opnå en ekstra gevinst af alle de mange registreringer, som hver dag foretages i de danske besætninger med søer. Udbyttet af rapporterne i SEGES InSight bliver endnu bedre, når medarbejderne i besætningerne har fokus på at foretage gode, ensartede registreringer, derfor gives en vurdering af kvaliteten af registreringerne i kategorierne Rød, Gul og Grøn sammen med rapporten.

I dag fokuseres på registreringer, som handler om so- og pattegriseoverlevelse, og de præsenteres i opdaterede, aktuelle grafer og figurer, som giver et hurtig og aktuelt overblik i den enkelte besætning. Dette skaber et godt grundlag for at følge ændringer i overlevelsen og for at sætte målrettede handlinger til forbedringer i gang.

Antallet af deltagende besætninger i SEGES InSight er stigende i takt med, at kendskabet til værktøjet øges og fordi brugerne kan se potentialet i at anvende værktøjet til rådgivningsforløb i den enkelte besætning samt understøtte fokus hos alle medarbejderne på at forbedre overlevelsen af både søer og pattegrise.

Baggrund, materiale og metode

Alle besætninger med søer har et managementsoftwareprogram, hvor der foretages mange registreringer af produktivitet, behandlinger, årsager mv. Disse systemer skaber et overblik over produktiviteten i besætningen og giver mange muligheder for at lave styringslister samt vise sammenhænge i produktionsdata, men det kræver indsigt at udnytte alle mulighederne i managementsystemerne. Erfaringen fra praksis er, at det ikke er alle registreringerne, der bruges optimalt, så den enkelte medarbejder ser heller ikke, at kvaliteten af registreringerne har stor betydning for den efterfølgende brug. Derfor har SEGES Innovation udviklet værktøjet SEGES InSight, hvor formålet er at øge brugen af alle besætningens registreringer til at skabe overblik og en bedre praktisk vurdering af produktiviteten. Her indsamles enkelttyrdsdata fra besætninger med søer via besætningernes leverandør af managementsoftware – Cloudfarms eller AgroVison.

Besætningerne oprettes via www.segesinsight.dk, og derefter kan besætningens enkelttyrdsdata indlæses i en fælles database, hvor data i anonymiseret form bruges til en fælles benchmark. På hjemmesiden kan man også få vejledning i valg af afgangsårsager, for at sikre, at registreringerne bliver mere standardiseret og brugbare i den enkelte besætning.

SEGES Innovation har udviklet tre analyserapporter, som sætter fokus på so- og pattegriseoverlevelse ved at beskrive niveau af og årsag til udviklingen i disse parametre over en periode for den enkelte besætning. Udgangspunktet er, at rapporterne er nemme at forstå, giver et visuelt overblik og indeholder den mest relevante viden for medarbejderne i besætningen. Derudover er der udviklet udvidet rapporter, som er mere uddybende og vil kunne kortlægge flere årsager til ændringer i overlevelsen. Rapporterne bygger på besætningens egne registreringer på staldgangen, og her er systematiske, ensartede registreringer det bedste grundlag for præcise og brugbare analyserapporter.

Rapporterne giver også et anonymiseret overblik over, hvordan alle de deltagende besætninger er fordelt efter niveau af overlevelse for søer og pattegrise. Dette bruges til at vise den enkelte besætnings eget niveau af so- og pattegriseoverlevelse i forhold til kollegaerne i andre lignende besætninger. Denne benchmarking giver medarbejderne i den enkelte besætning mulighed for at se potentialet i forhold til de dygtigste kollegaer og motivationen til at igangsætte konkrete handlinger.

Rapporterne sendes i en PDF-version direkte til ejer/medarbejderes mail. Rapporterne med pattegriseoverlevelse sendes hver uge, og rapporterne med sooverlevelse sendes hver måned. Rapporterne kan også automatisk sendes til besætningens dyrlæge, rådgiver, foder- og genetikleverandør, når ejeren ønsker det. Dermed kan rapporterne indgå som et nyttigt værktøj til synliggørelsen af aktuelle problemstillinger og vurdering af aftalte ændringer i management, fodring mv. i besætningen.

Resultater og diskussion

Der sker en løbende opdatering af rapporterne, hvor beregningsmodeller, figurer og grafer tilpasses brugernes ønsker og behov. I august deltog ti ejere/driftsledere i en interviewundersøgelse. To deltagere havde været med i SEGES InSight fra start, fire havde modtaget rapporterne i over 12 måneder og fire havde modtaget rapporterne i 4-12 måneder. Kendetegnene for alle ti var, at de er positive overfor SEGES InSight og finder produktet meget brugbart. Brugerne ser en stor værdi i at få sammenstillet sine data og returneret dem i grafer og kurver. Benchmark med kollegaer og en realtidsændring af årsagerne er også rigtig vigtig for brugerne. Derudover var der en række ønsker til justeringer af ugerapport og den udvidet rapport på pattegriseoverlevelse samt den udvidet rapport på overlevelse af søer. Justeringerne er gennemført og vist i Appendiks 1-3.

Ultimo 2023 udsendes rapporter på pattegriseoverlevelse til 175 besætninger og rapporter på søernes overlevelse til 195 besætninger. Kendskabet til SEGES InSight er stigende hos soholderne og deres rådgivere. Brugere kan se potentialet i at anvende værktøjet til rådgivningsforløb i den enkelte besætning samt den generelle opmærksomhed på at reducere både so- og pattegrisedødeligheden.

Konklusion

SEGES InSight er et brugbart dialogværktøj til at skabe overblik over so- og pattegriseoverlevelsen på besætningsniveau på en nem og overskuelig måde.

Ejeren af besætningen bruger rapporterne til løbende at holde fokus på at forbedre overlevelsen samt til på fællesmøder med medarbejderne og besætningens rådgivere at evaluere aktuelle hændelser/tiltag i besætningen, som kan være årsag til udsving i overlevelsen.

Der er en stigende interesse blandt dyrlæger og rådgivere for at bruge disse ensartede rapporter til rådgivningsforløb, da det giver et ensartet overblik over udviklingen og dermed mulighed for at vurdere effekten af aftalte ændringer i management mv.

Deltagere

Tekniker: Ann Freja Mørch Jensen

Statistikker: Jeanett Snitgaard Pelck og Søren Kjærgaard Boldsen

Afprøvning nr. 1832

NAV nr.: 1453

//JAHP//

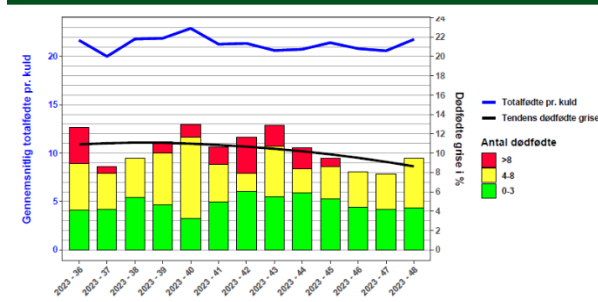
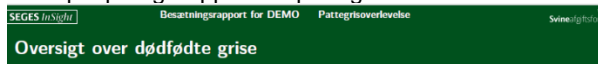
Dyregruppe: Søer, Pattegrise

Fagområde: Produktionsresultater

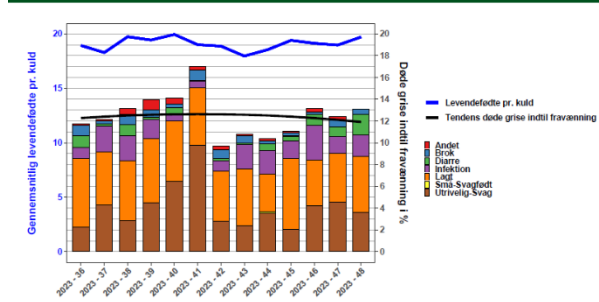
Nøgleord: Overlevelse, Dødelighed, Benchmark

Appendiks 1

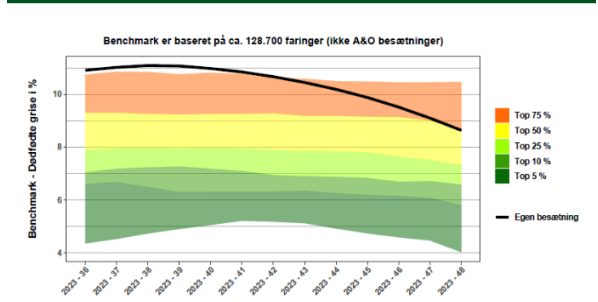
Eksempel på ugerapport for pattegriseoverlevelse



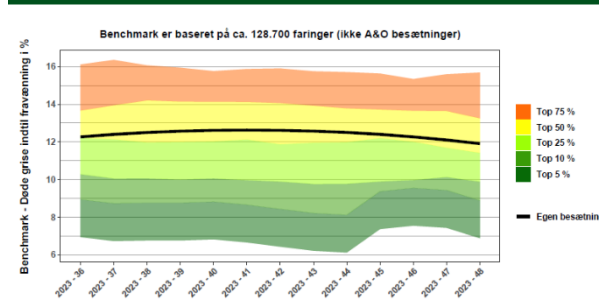
Figur 1. "Oversigt over dødfødte grise" viser procentandelen af dødfødte i forhold til totalfødte fordelt efter antallet af dødfødte (fordelt på 0-3, 4-8 og over 8 dødfødte) samt en tendenslinje over det gennemsnitlige antal totalfødte grise pr. kuld over de seneste 13 uger. Herudover kan besætningen følge tendenslinjen for dødfødte grise i egen besætning.



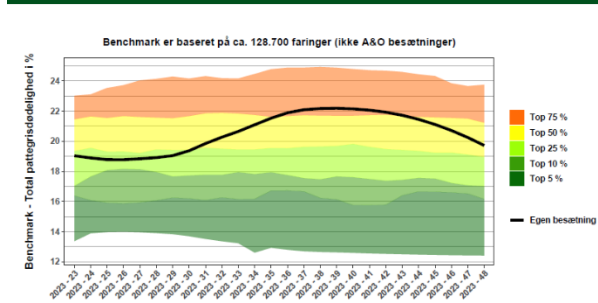
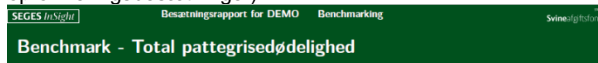
Figur 2. "Døde grise indtil fravæning fordelt på diagnoser" viser procentandelen af døde grise indtil fravæning i forhold til et vægtet antal levendefødte grise fordelt efter besætningens valgte afgangårsager over de seneste 18 uger.



Figur 3. "Benchmark - Dødfødte grise" viser benchmark af tendenslinjen for dødfødte grise sammenlignet med andre lignende besætninger (ikke avl- og opformeringsbesætninger).



Figur 4. "Benchmark - Døde grise indtil fravæning" viser benchmark af tendenslinjen for døde grise indtil fravæning sammenlignet med andre lignende besætninger (ikke avl- og opformeringsbesætninger).



Figur 5. "Benchmark - Total pattegrisedødelighed" viser benchmark af tendenslinjen total pattegrisedødelighed sammenlignet med andre lignende besætninger (ikke avl- og opformeringsbesætninger).

Ugerapporten for pattegriseoverlevelse består af op til 5 sider, afhængig af besætningens registreringer. Registrerer besætningen fx ikke dødelighed indtil fravæning, genereres disse grafer ikke.

Appendiks 2

Eksempel på udvidet rapport for pattedriseoverlevelse

SEGES InSight

Udvidet rapport - Pattedriseoverlevelse

Besætning: DEMO DEMO

8. december 2023

VED SPØRGSMÅL KONTAKT:
SEGES
 INNOVATION
 SEGES kundecenter
 Agri Food Park 15
 8250 Aarhus S
<http://kundecenter.seges.dk/>

Svineafgiftsfonden

Udvidet rapport - Pattedriseoverlevelse
Besætning: DEMO DEMO

Kort overblik

Vi har registreret at seneste opdatering af data er sket den 09/12-2023 samt at den seneste registrerede faring er den 06/12-2023. Rapporten er dermed genereret på baggrund af dette data.

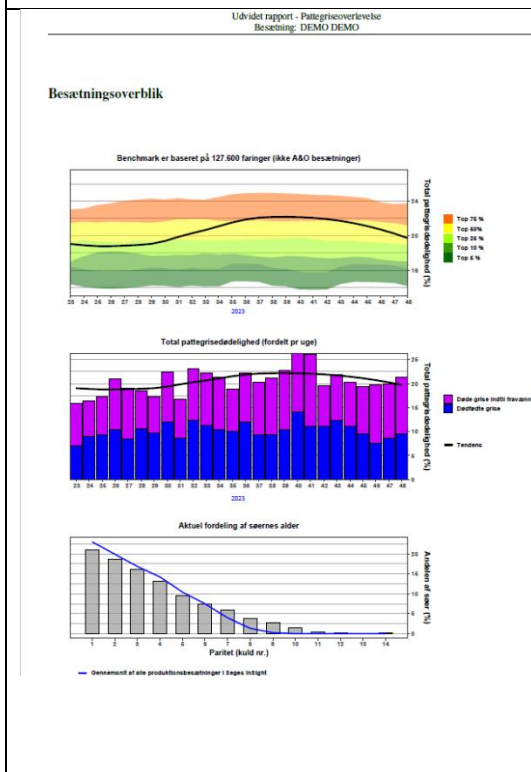
Antal gylte og søer i besætning:	
- Aktuelt:	1065 stk.
- Gennemsnit i de sidste 12 måneder:	1063 stk.
Total pattedrisedødelighed i de sidste 12 måneder:	
- Dødfødte grise:	9,5 %
- Døde grise indtil fraværing:	10,3 %
Hyppigste dødsårsager de sidste 12 måneder:	
- Lagt	41 %
- Svag Fdh	25,3 %
- Infektion	18,1 %

Datakvalitet: Din besætning har mulighed for at være i en af følgende 3 kategorier: Grøn - kvaliteten af data er god, Gul - kvaliteten af data kan forbedres, Rød - kvaliteten af data bør forbedres. Besætningen har fået farven GRØN og bør anbefales det, at:

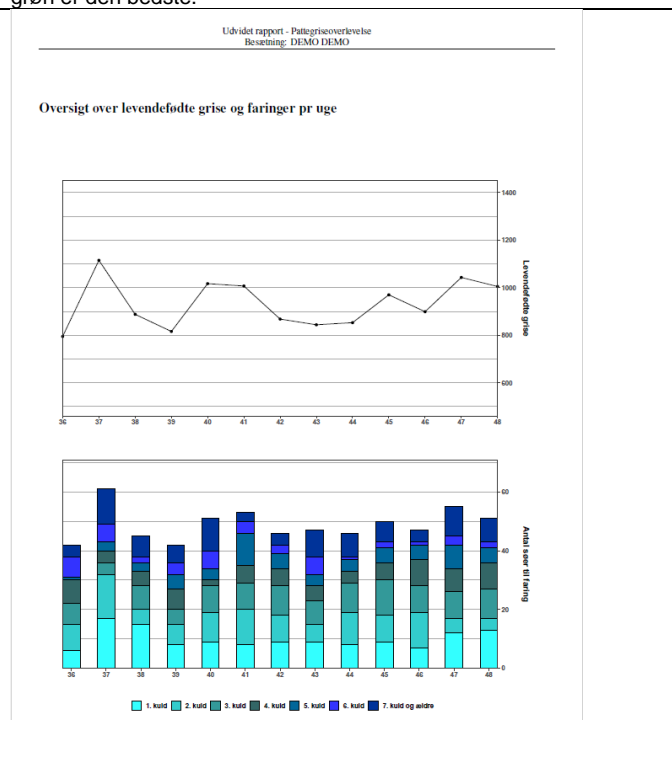
- GRØN
 - Fortsæt med at holde fokus på de gode ensartede registreringer
 - Måltte registreringerne, så de hyppigste afgangårsager bliver beskrevet endnu mere præcist

Figur 6. Forsiden på rapporten viser, hvornår rapporten er genereret samt kontaktoplysninger til Seges InSight.

Figur 7. Et hurtigt overblik over de vigtigste parametre som fx samlet pattedrisedødelighed og de 3 hyppigste afgangårsager. Herudover tjekkes datakvalitet ved at tildele farverne rød, gul eller grøn, hvoraf grøn er den bedste.

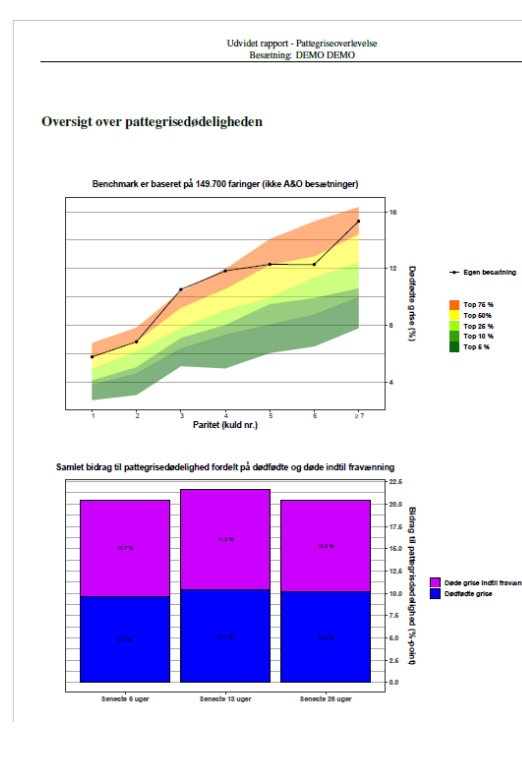


Figur 8. Øverste graf viser benchmark for tendenskurve af total pattedrisedødelighed blandt andre besætninger. Tendenskurven er korrigeret for antal faringer pr. uge som et løbende gens. over de seneste 27 uger, for at tilgodese bedrifter med andet end ugedrift. Midterste graf viser den totale



Figur 9. Øverste graf viser antallet af levendefødte grise pr. uge de seneste 13 uger. Nederste graf viser antallet af søer til faring pr. uge de seneste 13 uger fordelt efter paritet.

pattegrisedødelig for de seneste 26 uger fordelt efter dødfødte grise og døde grise indtil fravæning. Nederste graf viser aktuel fordeling af søernes alder fordelt på paritet samt gennemsnitsalderen for alle produktionsbesætninger i SEGES InSight.



Figur 10. Øverste graf viser et benchmark af denne besætnings procentandel af dødfødte grise pr. kuld i forhold til totalfødte grise pr. kuld fordelt efter paritet sammenlignet med andre produktionsbesætninger i SEGES inSight. Under sammenligning med andre besætninger fjernes besætninger med færre end 20 faringer pr. uge. Nederste graf viser det samlede bidrag til den totale pattegrisedødelighed de seneste 6, 12 og 26 uger fordelt på døde grise indtil fravæning og dødfødte grise.

Udvidet rapport - Pattegriseoverlevelse
Besætning: DEMO DEMO

Afgangsårsager

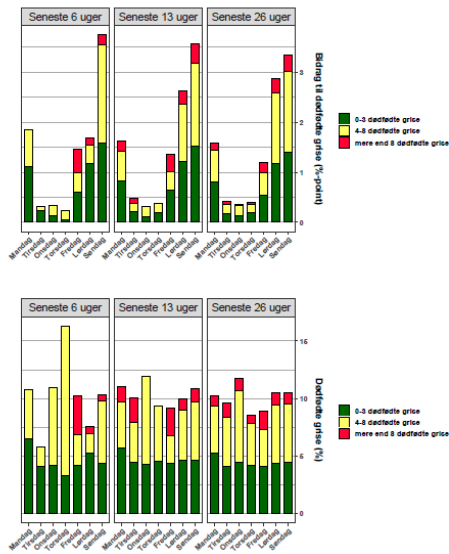
Tabel 1: Fordeling af afgangårsager i de seneste 13 uger

Uge	År 2023													Total	Afgangsårsag
	36	37	38	39	40	41	42	43	44	45	46	47	48		
1	1	4	8	5	2	3	1	2	1	3	3	0	34	Andet	
8	3	9	6	3	9	7	6	2	3	2	6	5	69	Bræk	
9	2	9	2	5	1	2	1	5	4	10	8	19	77	Diarre	
9	24	22	16	6	7	9	20	18	16	31	15	20	213	Infektion	
53	50	50	53	51	51	42	46	28	63	41	42	52	622	Lagt	
0	0	0	0	0	0	0	0	1	0	0	0	0	1	Små-svagfødt	
19	44	26	40	59	94	26	21	29	20	41	43	36	498	Utrivligt-svag	
Total	99	124	120	125	129	164	89	95	85	107	128	117	132	1514	

Tabel 1. Ovenstående tabel illustrerer fordelingen af afgangårsager, valgt af besætningen, de seneste 13 uger i tabelform og er direkte sammenlignelig med registreringerne i managementsystemerne.

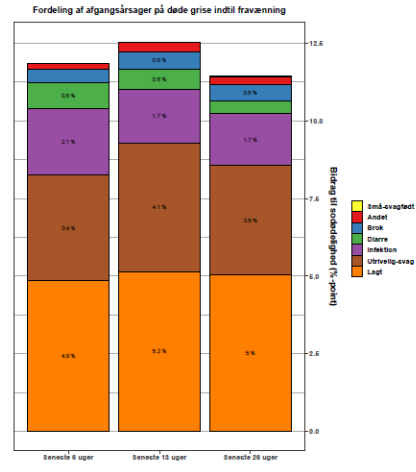
De første sider af rådgiverrapporten for pattegriseoverlevelse skaber et samlet overblik over besætningsniveau. Også her er det besætningsens registreringer, der bestemmer antal sider i rapporten. Registrerer de fx ikke dødelighed indtil fravæning, genereres grafer indeholdende disse data ikke.

Fordeling af dødfødte grise på ugedage

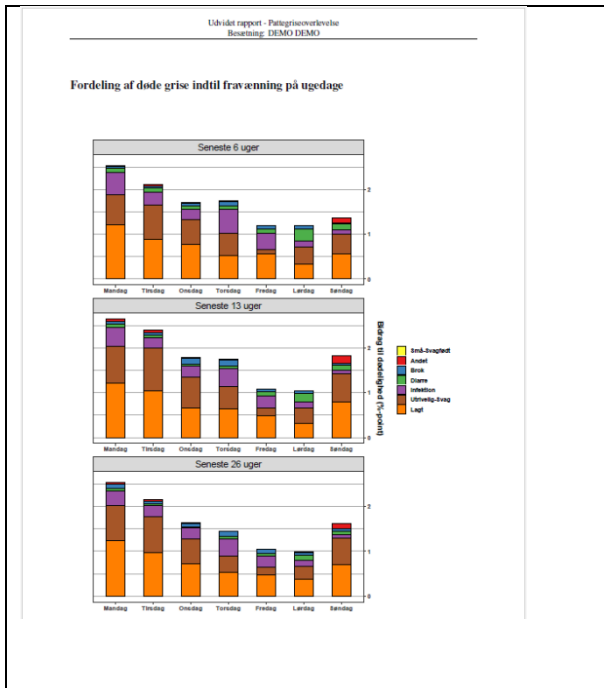


Figur 11. Øverste graf viser bidraget fra den pågældende dag til den totale procentsats for dødfødte. Bidraget er opdelt ud fra søer, der fik hhv. 0-3, 4-8 eller flere end 8 dødfødte grise i kuldet. Dødeligheden er beregnet som procentandelen af dødfødte grise pr. dag pr. gruppe i forhold til totalfødte grise inde for samme periode. Nederste graf viser procentsatsen for dødfødte pr. dag, ligeledes opdelt i bidraget fra søer, der fik hhv. 0-3, 4-8 eller flere end 8 dødfødte i et kuld. Alle tidsperioder er beregnet fra den seneste hele uge.

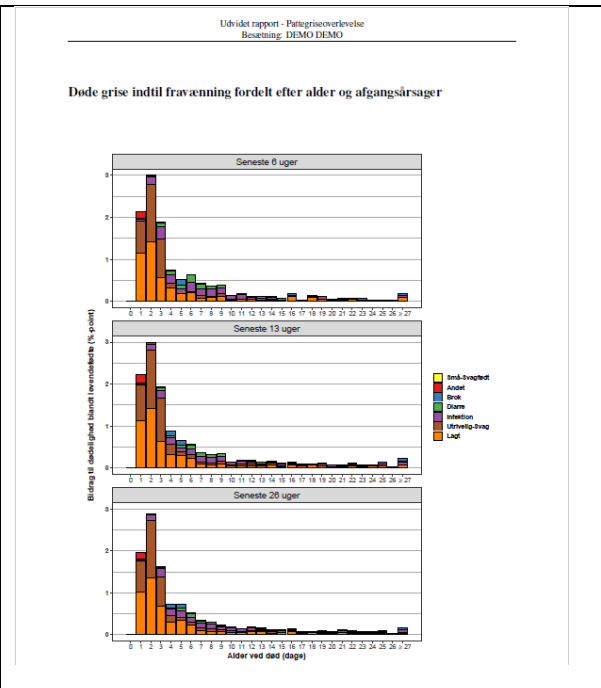
Fordeling af afgangårsager på døde grise indtil fravæning



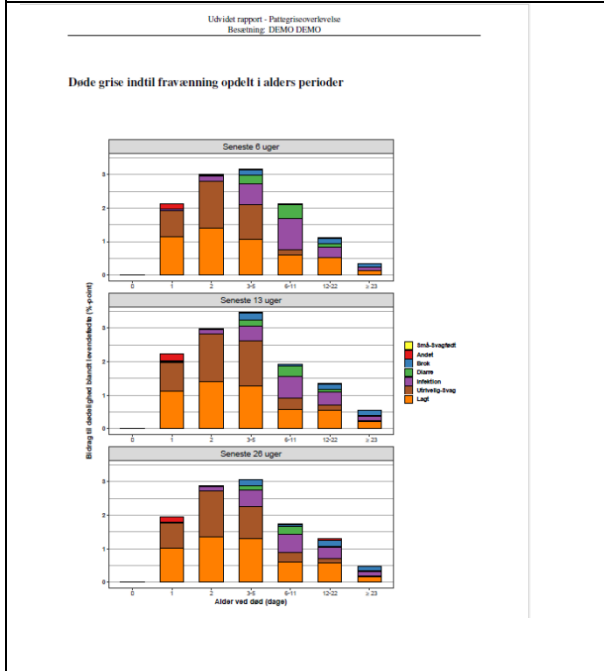
Figur 12. Fordelingen af afgangårsager som en procentandel af antal total døde grise for de seneste 6, 13 eller 26 uger. Alle afgangårsager som udgør mere en 0,5 %-point fremgår med tal i søljerne.



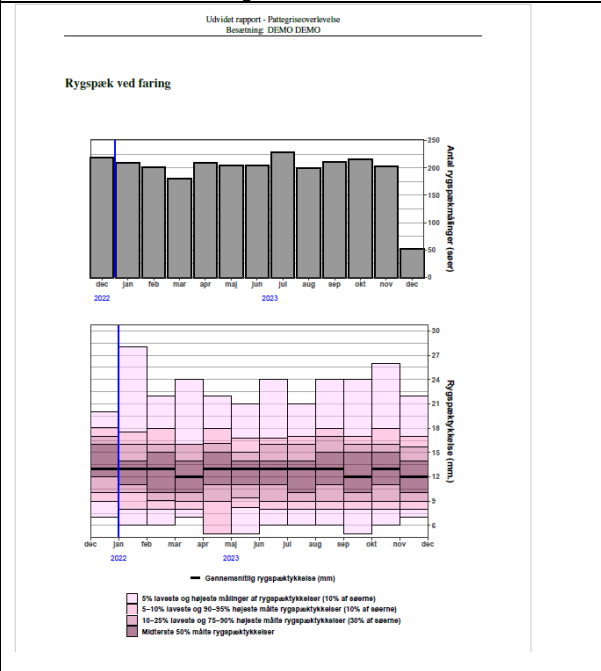
Figur 13. Fordelingen af afgangsårsager for døde grise indtil fravæning for hver ugedag i en given periode (hvh. de seneste 6, 13 eller 26 uger). Pattegrisedødeligheden er angivet som bidraget pr. ugedag til den totale procentsats for døde grise indtil fravæning fordelt på afgangsårsager.



Figur 14. Graferne viser fordelingen af afgangsårsagerne som procentbidrag til døde grise indtil fravæning i forhold til præcis pattegrisealder i de seneste 6, 13 eller 26 uger. Døde grise indtil fravæning udregnes som procentandel af døde grise i den pågældende aldersgruppe og periode i forhold til et vægtet antal levendefødte for den samme alder og periode. Alder er den registrerede alder ved de døde pattegrise i managementsoftwaret. Hvis der ikke er registreret alder, er alder lig med antal dage fra faring. Bemærk, at hvis der ikke registreres alder, vil grafen vise det samlede resultat ved dag 0.



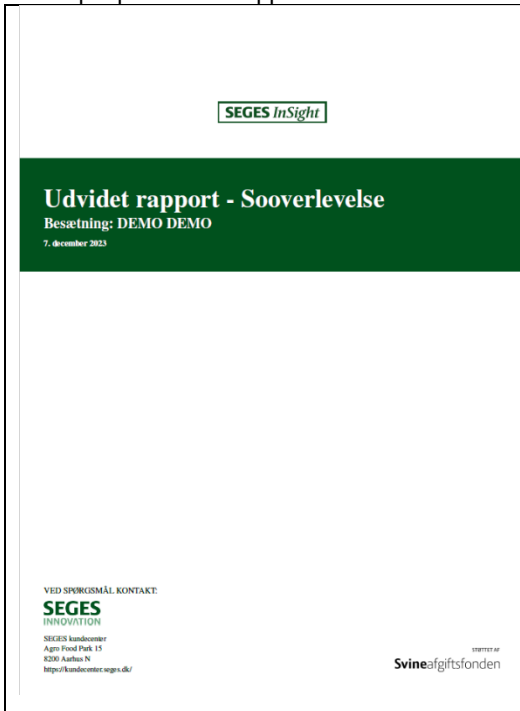
Figur 15. Grafen viser fordelingen af afgangsårsagerne som procentbidrag til døde grise indtil fravæning i forhold til samlet pattegrisealder i de seneste 6, 13 eller 26 uger. Døde grise indtil fravæning udregnes som procentandel af døde grise i den pågældende aldersgruppe og periode i forhold til et vægtet antal levendefødte for den samme alder og periode. Alder er den registrerede alder ved de døde pattegrise i managementsoftwaret. Hvis der ikke er registreret alder, er alder lig med antal dage fra faring. Bemærk, at hvis der ikke registreres alder, vil grafen vise det samlede resultat ved dag 0.



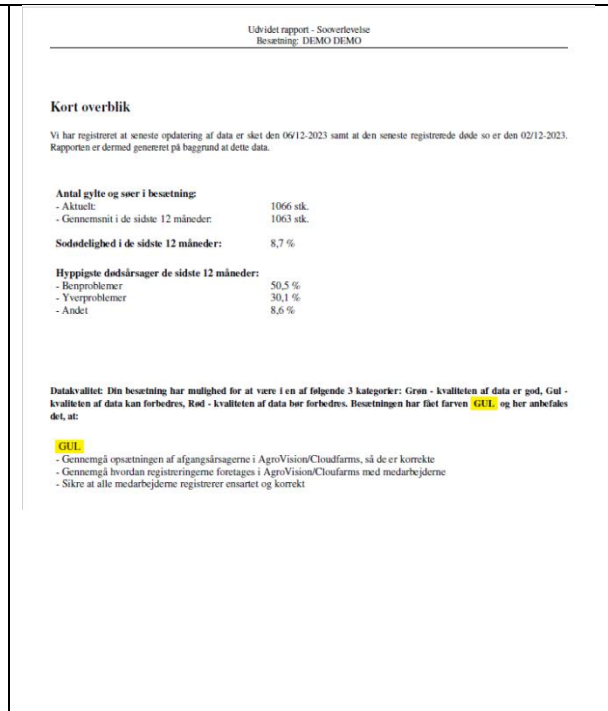
Figur 16. Øverste graf viser antal rygspækmålinger ved faring de seneste 12 måneder. Nederste graf viser tilsvarende for de seneste 12 måneder gennemsnits rygspækkelsen i mm. samt variationen mellem søernes rygspækkelse.

Appendiks 3

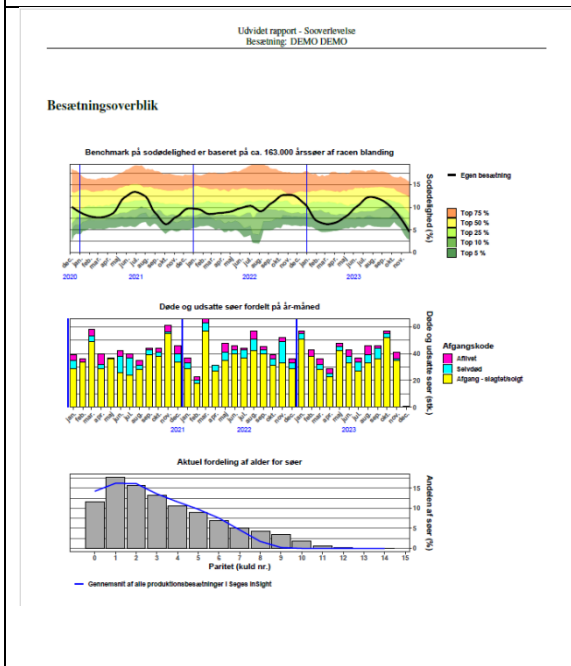
Eksempel på udvidet rapport for sooverlevelse



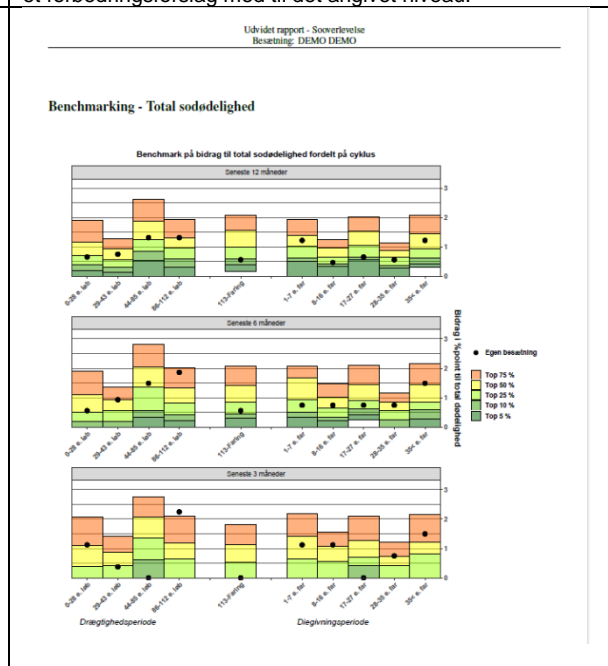
Figur 17. Forsiden på rapporten viser, hvornår rapporten er genereret samt kontaktoplysninger til SEGES InSight.



Figur 18. Et hurtigt overblik over de vigtigste parametre som fx samlet sodødelighed og de 3 hyppigste afgangårsager. Herudover tjekkes datakvalitet ved at tildele farverne rød, gul eller grøn, hvoraf grøn er den bedste. Der vil altid følge et forbedringsforslag med til det angivne niveau.

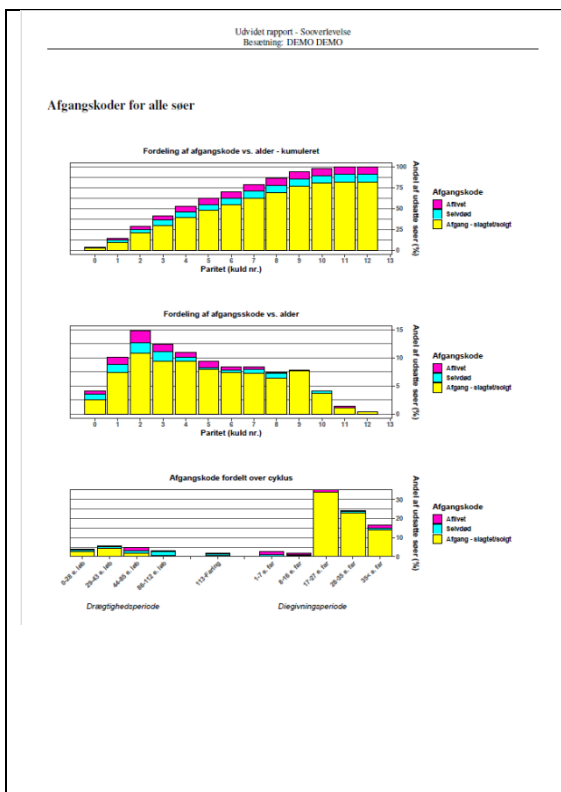


Figur 19. Øverste graf viser benchmark for tendenskurve af total sodødelighed. Egen besætning vises med løbende gennemsnit over de seneste 40 uger. Midterste graf viser alle besætningens udsatte søer op til 3 år bagud. Nederste graf viser aktuel soalder i % for besætningen samt et samlet gennemsnit for alle produktionsbesætninger i SEGES InSight. Partitet 0 = fra 1. løbning til dagen før 1. faring. Partitet 1 = fra 1. faring til dagen før 2. faring. ect. Evt. gule datoer betyder, at der ikke figurerer en hel måneds data i grafen.

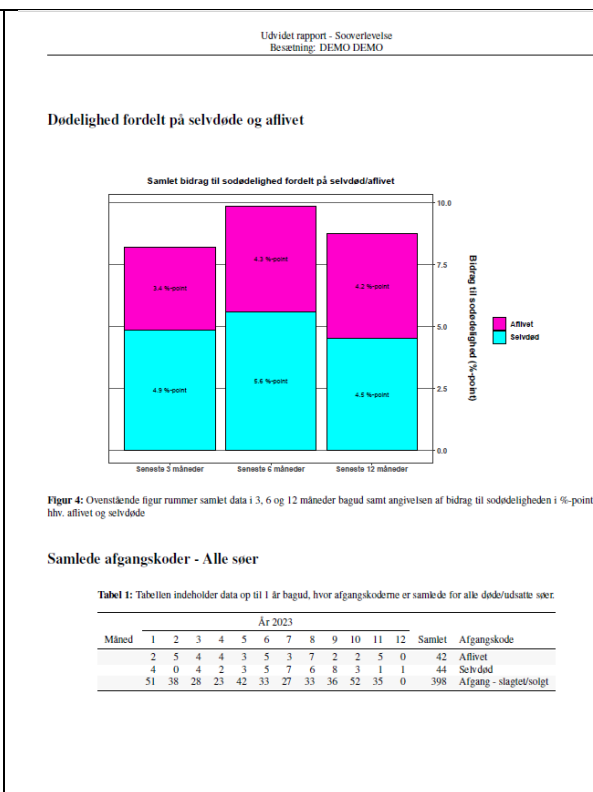


Figur 20. Benchmark på bidrag i procentpoint til total sodødelighed fordelt på cyklus i forhold til lignende besætninger. Besætningen kan følge deres eget niveau via de sorte markeringer. Total dødelighed = alle selvdøde og aflivet søer i den angivne periode.

De første sider af rådgiverrapporten for sooverlevelse skaber et samlet overblik for besætningens niveau.



Figur 21. Alle grafer viser fordelingen af total sodødelighed (inkl. solgte/slagtede) fordelt på afgangskoder i forhold til paritet. Øverste graf viser data pr. paritet kumuleret, midterste graf viser data pr. paritet, nederste graf viser data fordelt på *tidspunkt* i cyklus. Data i ovenstående grafer rummer data 1 år bagud.



Figur 4: Ovenstående figur rummer samlet data i 3, 6 og 12 måneder bagud samt angivelsen af bidrag til sodødeligheden i %-point på hhv. aflivet og selvdøde

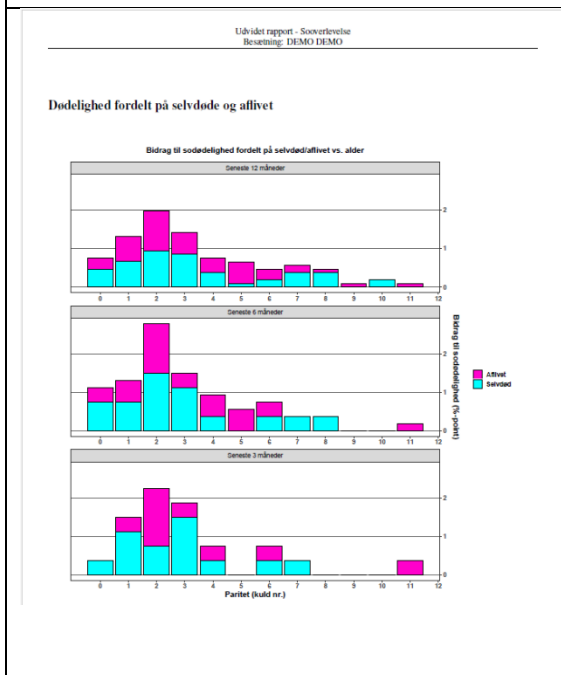
Samlede afgangskoder - Alle søer

Tabel 1: Tabellen indeholder data op til 1 år bagud, hvor afgangskoderne er samlede for alle døde/udsatte søer

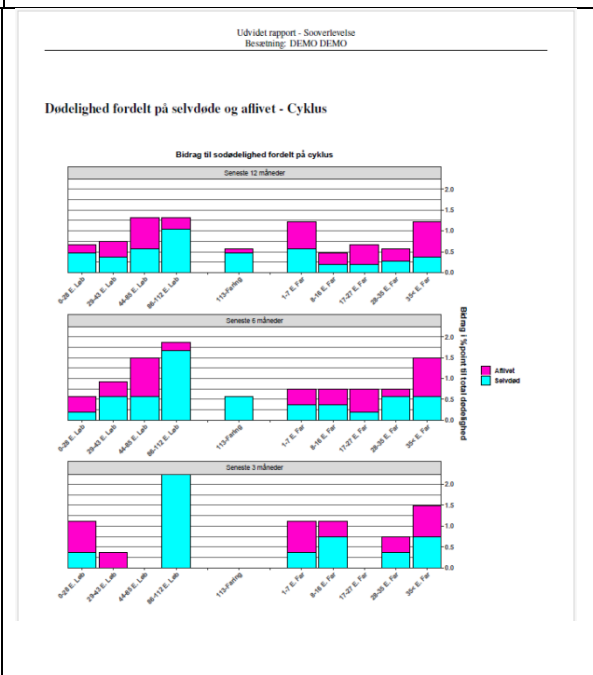
Måned	År 2023												Samlet	Afgangskode
	1	2	3	4	5	6	7	8	9	10	11	12		
2	5	4	4	3	5	3	7	2	2	5	0	42	Aflivet	
4	0	4	2	3	5	7	6	8	3	1	1	44	Selv død	
51	38	28	23	42	33	27	33	36	52	35	0	398	Afgang - slagte/solgt	

Figur 22. Grafen rummer samlet data i 3, 6 og 12 måneder bagud samt angivelsen af bidrag til sodødeligheden i %-point på hhv. aflivet og selvdøde.

Tabel 1. Tabellen indeholder data op til 1 år bagud, hvor afgangskoderne er samlede for alle døde/udsatte søer. Tabellen kan sammenlignes direkte med registreringerne i managementsystemerne.

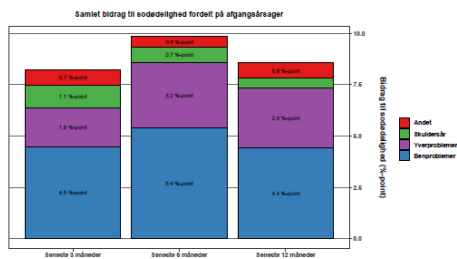


Figur 23. Ovenstående grafer rummer data 3, 6 og 12 måneder bagud og viser bidraget i procentpoint af de selvdøde og aflivede søer til total sodødelighed. Data er fordelt pr. paritet.



Figur 24. Ovenstående grafer rummer data 3, 6 og 12 måneder bagud og viser bidraget i procentpoint af de selvdøde og aflivede søer til total sodødelighed. Data er fordelt på cyklus.

Dødelighed fordelt på afgangårsager



Figur 7: Ovenstående figur rummer samlet data i 3, 6 og 12 måneder bagud fordelt på afgangårsager.

Samlet afgangårsager - Selvdøde og aflivet

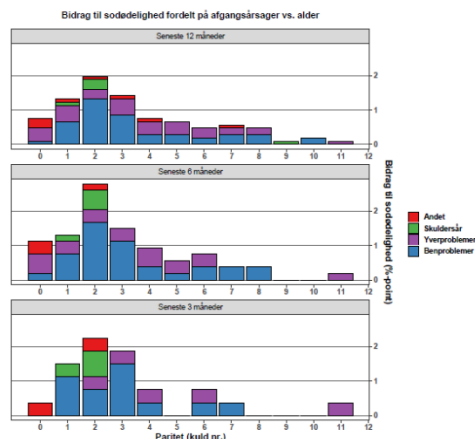
Tabel 2: Tabellen indeholder data op til 1 år bagud, hvor afgangårsagerne er fordelt på selvdøde og aflivet

Måned	År 2023												Samlet	Afgangskode	Afgangårsag
	1	2	3	4	5	6	7	8	9	10	11	12			
	2	4	0	3	2	4	2	4	2	1	2	0	26	Besproblemer	
	2	0	2	2	1	5	4	6	7	2	1	1	33	Kodesår/Klovbylder	
	1	0	0	0	1	0	0	0	0	0	0	0	2	Mager/Utrivelg	Aflivet
	0	0	0	1	0	0	1	0	1	0	3	0	5	Skaldesår	
	0	1	4	0	1	1	1	2	0	1	0	0	11	Yverproblemer	
	1	0	2	0	1	0	3	0	1	1	0	0	9	Andet	Selvdød

Figur 25. Grafen rummer samlet data i 3, 6 og 12 måneder bagud og viser bidrag til sødødeligheden i %-point fordelt på afgangårsager. Alle afgangårsager som udgør mere en 0,5 %-point fremgår med tal i søljerne.

Tabel 2. Tabellen indeholder data op til 1 år bagud, hvor afgangskoderne er samlede for alle selvdøde/aflivet sær. Tabellen kan sammenlignes direkte med registreringerne i managementsystemerne.

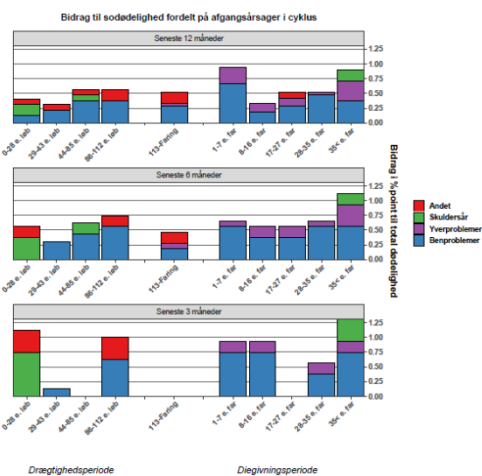
Dødelighed fordelt på afgangårsager



Figur 8: Ovenstående figurer rummer data i 3, 6 og 12 måneder bagud fordelt på paritet (kuld nr)

Figur 26. Ovenstående grafer rummer data 3, 6 og 12 måneder bagud og viser bidraget i procentpoint af de selvdøde og aflivede søer til total sødødelighed fordelt på afgangårsager. Data er fordelt pr. paritet.

Dødelighed fordelt på afgangårsager - Cyklus



Figur 9: Ovenstående figurer rummer data i 3, 6 og 12 måneder bagud fordelt i cyklus

Figur 27. Ovenstående grafer rummer data 3, 6 og 12 måneder bagud og viser bidraget i procentpoint af de selvdøde og aflivede søer til total sødødelighed fordelt på afgangårsager. Data er fordelt på cyklus.

Data i alle ovenstående grafer rummer data i op til 3, 6, og 12 måneder bagud. Vær opmærksom på, at jo kortere periode, jo større risiko for udsving.